

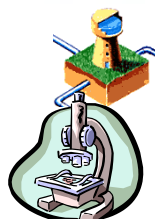
## CONTROLE SANITAIRE DES EAUX DESTINEES A LA CONSOMMATION HUMAINE

Nom du réseau de distribution : **GUILLAUMES RIBIERE**  
 Gestionnaire du réseau : REAAM  
 Exploitation du réseau : REAAM

Le réseau de distribution est alimenté par les installations suivantes :

Captage : SOURCE DE L'AREY Procédure de protection terminée  
 Station de production : STATION JAVEL RIBIERE

### Qualité de l'eau distribuée en 2019



BACTERIOLOGIE (n/100 ml)	NITRATES (mg/l)	DURETE (°F)
La qualité bactériologique est évaluée par la recherche de microorganismes indicateurs d'une éventuelle contamination par des bactéries pathogènes. L'eau ne doit contenir aucun germe indicateur.	Eléments provenant principalement de l'agriculture, des rejets domestiques et industriels. La teneur ne doit pas excéder 50 milligrammes par litre (50 mg/l)	Teneur en calcium et en magnésium dans l'eau, exprimée en degré français (°F). Il n'y a pas de valeur limite réglementaire de dureté.  Eau peu calcaire.
Nombre de prélèvements : 7 Nombre de non conformité : 0 Pourcentage de conformité : 100 %	Nombre de prélèvements : 7 Nombre de non conformité : 0 Pourcentage de conformité : 100 % Valeur maximale atteinte : 0,8 mg/L Valeur moyenne : 0,5 mg/L	Nombre de prélèvements : 2 Valeur moyenne : 15,1 °F Valeur minimale atteinte : 14,8 °F Valeur maximale atteinte : 15,4 °F

PESTICIDES (µg/l)
Substances chimiques utilisées pour protéger les cultures ou pour désherber. Les teneurs ne doivent pas excéder 0,1 microgrammes par litre (0,1 µg/l).
N.M.

FLUOR (mg/l)
Oligo-élément présent naturellement dans l'eau. La teneur ne doit pas excéder 1,5 milligramme par litre (1,5 mg/l).
N.M.




### Conclusion sanitaire :

**100 % des analyses sont conformes aux limites de qualité d'un point de vue bactériologique, 71,4 % sont conformes aux références de qualité.**

**Eau de bonne qualité.**

Edité le 14/04/2020

L'eau destinée à la consommation humaine doit répondre à des critères de qualité définis par le Code de la Santé Publique, articles R.1321-1 et suivants. Une campagne annuelle de prélèvements est effectuée sur les captages, les stations de désinfection et traitement et sur les unités de distribution. Retrouvez les résultats d'analyses du contrôle sanitaire sur le site : [www.eaupotable.sante.gouv.fr](http://www.eaupotable.sante.gouv.fr)

 <p>Après quelques jours d'absence, laisser couler l'eau avant de la boire.</p>	 <p>Consommer uniquement l'eau du robinet d'eau froide.</p>	 <p>Dans les habitats équipées de tuyauteries en plomb, laisser couler l'eau quelques minutes avant de la boire lorsqu'elle a séjourné plusieurs heures dans les canalisations.</p>
--	--	--

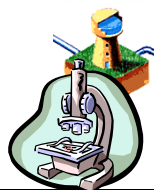
## CONTROLE SANITAIRE DES EAUX DESTINEES A LA CONSOMMATION HUMAINE



Nom du réseau de distribution : **GUILLAUMES VILLAGE**  
 Gestionnaire du réseau : REAAM  
 Exploitation du réseau : REAAM

Le réseau de distribution est alimenté par les installations suivantes :

Captage : SOURCE DU PUAOU Procédure de protection terminée



### Qualité de l'eau distribuée en 2019

BACTERIOLOGIE (n/100 ml)	NITRATES (mg/l)	DURETE (°F)
La qualité bactériologique est évaluée par la recherche de microorganismes indicateurs d'une éventuelle contamination par des bactéries pathogènes. L'eau ne doit contenir aucun germe indicateur.	Eléments provenant principalement de l'agriculture, des rejets domestiques et industriels. La teneur ne doit pas excéder 50 milligrammes par litre (50 mg/l)	Teneur en calcium et en magnésium dans l'eau, exprimée en degré français (°F). Il n'y a pas de valeur limite réglementaire de dureté.  Eau très calcaire.
Nombre de prélèvements : 21 Nombre de non conformité : 2 Pourcentage de conformité : 90,5 %	Nombre de prélèvements : 21 Nombre de non conformité : 0 Pourcentage de conformité : 100 % Valeur maximale atteinte : 2,1 mg/L Valeur moyenne : 1,2 mg/L	Nombre de prélèvements : 1 Valeur moyenne : 34,3 °F Valeur minimale atteinte : 34,3 °F Valeur maximale atteinte : 34,3 °F

PESTICIDES (µg/l)
Substances chimiques utilisées pour protéger les cultures ou pour désherber. Les teneurs ne doivent pas excéder 0,1 microgrammes par litre (0,1 µg/l).
Nombre de prélèvements : 1 Valeur maximale atteinte : 0 µg/L Nombre de mesures : 609 Nombre de non-conformités : 0

FLUOR (mg/l)
Oligo-élément présent naturellement dans l'eau. La teneur ne doit pas excéder 1,5 milligramme par litre (1,5 mg/l).
Nombre de prélèvements : 1 Nombre de non conformité : 0 Pourcentage de conformité : 100 % Valeur maximale atteinte : 0,18 mg/L Valeur moyenne : 0,18 mg/L

### Conclusion sanitaire :

**90,5 % des analyses sont conformes d'un point de vue bactériologique.**  
**Eau de bonne qualité.**

Edité le 14/04/2020

L'eau destinée à la consommation humaine doit répondre à des critères de qualité définis par le Code de la Santé Publique, articles R.1321-1 et suivants. Une campagne annuelle de prélèvements est effectuée sur les captages, les stations de désinfection et traitement et sur les unités de distribution. Retrouvez les résultats d'analyses du contrôle sanitaire sur le site : [www.eaupotable.sante.gouv.fr](http://www.eaupotable.sante.gouv.fr)

 Absence Après quelques jours d'absence, laisser couler l'eau avant de la boire.	 TEMPERATURE Consommer uniquement l'eau du robinet d'eau froide.	 PLOMB Dans les habitats équipées de tuyauteries en plomb, laisser couler l'eau quelques minutes avant de la boire lorsqu'elle a séjourné plusieurs heures dans les canalisations.
--	--	--

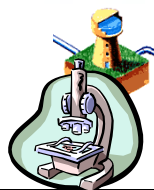
## CONTROLE SANITAIRE DES EAUX DESTINEES A LA CONSOMMATION HUMAINE



Nom du réseau de distribution : **GUILLAUMES VILLEPLANE**  
 Gestionnaire du réseau : REAAM  
 Exploitation du réseau : REAAM

Le réseau de distribution est alimenté par les installations suivantes :

Captage : SOURCE CHAUDAN Procédure de protection terminée



### Qualité de l'eau distribuée en 2019

BACTERIOLOGIE (n/100 ml)	NITRATES (mg/l)	DURETE (°F)
La qualité bactériologique est évaluée par la recherche de microorganismes indicateurs d'une éventuelle contamination par des bactéries pathogènes. L'eau ne doit contenir aucun germe indicateur.	Eléments provenant principalement de l'agriculture, des rejets domestiques et industriels. La teneur ne doit pas excéder 50 milligrammes par litre (50 mg/l)	Teneur en calcium et en magnésium dans l'eau, exprimée en degré français (°F). Il n'y a pas de valeur limite réglementaire de dureté.  Eau peu calcaire.
Nombre de prélèvements : 3 Nombre de non conformité : 0 Pourcentage de conformité : 100 %	Nombre de prélèvements : 3 Nombre de non conformité : 0 Pourcentage de conformité : 100 % Valeur maximale atteinte : 2 mg/L Valeur moyenne : 1,6 mg/L	Nombre de prélèvements : 1 Valeur moyenne : 11,4 °F Valeur minimale atteinte : 11,4 °F Valeur maximale atteinte : 11,4 °F

PESTICIDES (µg/l)
Substances chimiques utilisées pour protéger les cultures ou pour désherber. Les teneurs ne doivent pas excéder 0,1 microgrammes par litre (0,1 µg/l).
N.M.

FLUOR (mg/l)
Oligo-élément présent naturellement dans l'eau. La teneur ne doit pas excéder 1,5 milligramme par litre (1,5 mg/l).
N.M.

### Conclusion sanitaire :

**100 % des analyses sont conformes d'un point de vue bactériologique.**  
**Eau conforme pour l'ensemble des paramètres toxiques et indésirables recherchés.**

Edité le 14/04/2020

L'eau destinée à la consommation humaine doit répondre à des critères de qualité définis par le Code de la Santé Publique, articles R.1321-1 et suivants. Une campagne annuelle de prélèvements est effectuée sur les captages, les stations de désinfection et traitement et sur les unités de distribution. Retrouvez les résultats d'analyses du contrôle sanitaire sur le site : [www.eaupotable.sante.gouv.fr](http://www.eaupotable.sante.gouv.fr)

 <b>ABSENCE</b>	Après quelques jours d'absence, laisser couler l'eau avant de la boire.	 <b>PLOMB</b>	Dans les habitats équipés de tuyauteries en plomb, laisser couler l'eau quelques minutes avant de la boire lorsqu'elle a séjourné plusieurs heures dans les canalisations.
 <b>TEMPERATURE</b>	Consommer uniquement l'eau du robinet d'eau froide.		

## CONTROLE SANITAIRE DES EAUX DESTINEES A LA CONSOMMATION HUMAINE

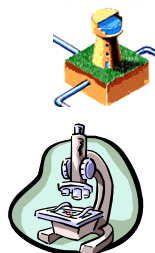


Nom du réseau de distribution : **GUILLAUMES VILLETALLE BASSE**  
 Gestionnaire du réseau : REAAM  
 Exploitation du réseau : REAAM

Le réseau de distribution est alimenté par les installations suivantes :

Captage : SOURCE DU RIOU Procédure de protection terminée  
 Mélange de captages : SOURCE RIOU  
 Station de production : STATION CHLORATION VILLETALLE BASSE

## Qualité de l'eau distribuée en 2019



BACTERIOLOGIE (n/100 ml)	NITRATES (mg/l)	DURETE (°F)
La qualité bactériologique est évaluée par la recherche de microorganismes indicateurs d'une éventuelle contamination par des bactéries pathogènes. L'eau ne doit contenir aucun germe indicateur.	Eléments provenant principalement de l'agriculture, des rejets domestiques et industriels. La teneur ne doit pas excéder 50 milligrammes par litre (50 mg/l)	Teneur en calcium et en magnésium dans l'eau, exprimée en degré français (°F). Il n'y a pas de valeur limite réglementaire de dureté.  <b>Eau peu calcaire.</b>
Nombre de prélèvements : 9 Nombre de non conformité : 4 Pourcentage de conformité : 55,6 %	Nombre de prélèvements : 9 Nombre de non conformité : 0 Pourcentage de conformité : 100 % Valeur maximale atteinte : 1,4 mg/L Valeur moyenne : 0,2 mg/L	Nombre de prélèvements : 1 Valeur moyenne : 15,3 °F Valeur minimale atteinte : 15,3 °F Valeur maximale atteinte : 15,3 °F

PESTICIDES (µg/l)
Substances chimiques utilisées pour protéger les cultures ou pour désherber. Les teneurs ne doivent pas excéder 0,1 microgrammes par litre (0,1 µg/l).
N.M.




FLUOR (mg/l)
Oligo-élément présent naturellement dans l'eau. La teneur ne doit pas excéder 1,5 milligramme par litre (1,5 mg/l).
N.M.

## Conclusion sanitaire :

**55,6 % des analyses sont conformes d'un point de vue bactériologique.**  
**Eau de mauvaise qualité. Une restriction de consommation a été prise du 12 au 23 août 2019.**

Edité le 14/04/2020

L'eau destinée à la consommation humaine doit répondre à des critères de qualité définis par le Code de la Santé Publique, articles R.1321-1 et suivants. Une campagne annuelle de prélèvements est effectuée sur les captages, les stations de désinfection et traitement et sur les unités de distribution. Retrouvez les résultats d'analyses du contrôle sanitaire sur le site : [www.eaupotable.sante.gouv.fr](http://www.eaupotable.sante.gouv.fr)

 <p><b>ABSENCE</b></p>	Après quelques jours d'absence, laisser couler l'eau avant de la boire.	 <p><b>PLOMB</b></p>
 <p><b>TEMPERATURE</b></p>	Consommer uniquement l'eau du robinet d'eau froide.	Dans les habitats équipées de tuyauteries en plomb, laisser couler l'eau quelques minutes avant de la boire lorsqu'elle a séjourné plusieurs heures dans les canalisations.

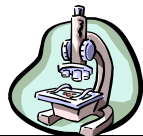
## CONTROLE SANITAIRE DES EAUX DESTINEES A LA CONSOMMATION HUMAINE



Nom du réseau de distribution : **GUILLAUMES BOUCHANIERES**  
 Gestionnaire du réseau : REAAM  
 Exploitation du réseau : REAAM

Le réseau de distribution est alimenté par les installations suivantes :

Captage : SOURCE AIGUETTE Procédure de protection terminée  
 Captage : SOURCE PRA DE FERRON Procédure de protection terminée  
 Mélange de captages : MELANGE BOUCHANIERES  
 Station de production : STATION CHLORATION BOUCHANIERES



## Qualité de l'eau distribuée en 2019

BACTERIOLOGIE (n/100 ml)	NITRATES (mg/l)	DURETE (°F)
La qualité bactériologique est évaluée par la recherche de microorganismes indicateurs d'une éventuelle contamination par des bactéries pathogènes. L'eau ne doit contenir aucun germe indicateur.	Eléments provenant principalement de l'agriculture, des rejets domestiques et industriels. La teneur ne doit pas excéder 50 milligrammes par litre (50 mg/l)	Teneur en calcium et en magnésium dans l'eau, exprimée en degré français (°F). Il n'y a pas de valeur limite réglementaire de dureté.  <b>Eau peu calcaire.</b>
Nombre de prélèvements : 9 Nombre de non conformité : 3 Pourcentage de conformité : 66,7 %	Nombre de prélèvements : 9 Nombre de non conformité : 0 Pourcentage de conformité : 100 % Valeur maximale atteinte : 1,6 mg/L Valeur moyenne : 1,5 mg/L	Nombre de prélèvements : 2 Valeur moyenne : 10,9 °F Valeur minimale atteinte : 10,9 °F Valeur maximale atteinte : 10,9 °F

PESTICIDES (µg/l)
Substances chimiques utilisées pour protéger les cultures ou pour désherber. Les teneurs ne doivent pas excéder 0,1 microgrammes par litre (0,1 µg/l).
N.M.

FLUOR (mg/l)
Oligo-élément présent naturellement dans l'eau. La teneur ne doit pas excéder 1,5 milligramme par litre (1,5 mg/l).
N.M.

## Conclusion sanitaire :

**66,7 % des analyses sont conformes d'un point de vue bactériologique.**

L'utilisation de l'eau du réseau Bouchanières à des fins alimentaires est interdite depuis le 07/11/14 (Arrêté préfectoral 2014-1068).

Edité le 14/04/2020

L'eau destinée à la consommation humaine doit répondre à des critères de qualité définis par le Code de la Santé Publique, articles R.1321-1 et suivants. Une campagne annuelle de prélèvements est effectuée sur les captages, les stations de désinfection et traitement et sur les unités de distribution. Retrouvez les résultats d'analyses du contrôle sanitaire sur le site : [www.eaupotable.sante.gouv.fr](http://www.eaupotable.sante.gouv.fr)

 <b>ABSENCE</b>	Après quelques jours d'absence, laisser couler l'eau avant de la boire.	 <b>PLOMB</b>	Dans les habitats équipées de tuyauteries en plomb, laisser couler l'eau quelques minutes avant de la boire lorsqu'elle a séjourné plusieurs heures dans les canalisations.
 <b>TEMPERATURE</b>	Consommer uniquement l'eau du robinet d'eau froide.		

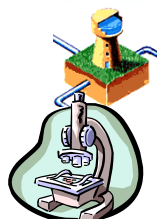
## CONTROLE SANITAIRE DES EAUX DESTINEES A LA CONSOMMATION HUMAINE

Nom du réseau de distribution : **GUILLAUMES FERME PEDAGOGIQUE LOU BREGEOUN**  
 Gestionnaire du réseau : REAAM  
 Exploitation du réseau : REAAM



Le réseau de distribution est alimenté par les installations suivantes :

Captage : SOURCE DE LA VEYMIANE Procédure de protection terminée  
 Station de production : STATION CHLORATION LOU BREGEOUN



### Qualité de l'eau distribuée en 2019

BACTERIOLOGIE (n/100 ml)	NITRATES (mg/l)	DURETE (°F)
La qualité bactériologique est évaluée par la recherche de microorganismes indicateurs d'une éventuelle contamination par des bactéries pathogènes. L'eau ne doit contenir aucun germe indicateur.	Eléments provenant principalement de l'agriculture, des rejets domestiques et industriels. La teneur ne doit pas excéder 50 milligrammes par litre (50 mg/l)	Teneur en calcium et en magnésium dans l'eau, exprimée en degré français (°F). Il n'y a pas de valeur limite réglementaire de dureté.  Eau calcaire.
Nombre de prélèvements : 9 Nombre de non conformité : 4 Pourcentage de conformité : 55,6 %	Nombre de prélèvements : 9 Nombre de non conformité : 0 Pourcentage de conformité : 100 % Valeur maximale atteinte : 1 mg/L Valeur moyenne : 0,2 mg/L	Nombre de prélèvements : 2 Valeur moyenne : 20,4 °F Valeur minimale atteinte : 19,6 °F Valeur maximale atteinte : 21,3 °F

PESTICIDES (µg/l)
Substances chimiques utilisées pour protéger les cultures ou pour désherber. Les teneurs ne doivent pas excéder 0,1 microgrammes par litre (0,1 µg/l).
N.M.

FLUOR (mg/l)
Oligo-élément présent naturellement dans l'eau. La teneur ne doit pas excéder 1,5 milligramme par litre (1,5 mg/l).
N.M.

### Conclusion sanitaire :

**55,6 % des analyses sont conformes d'un point de vue bactériologique.**

**L'utilisation de l'eau du réseau de la ferme pédagogique Lou Bregeoun à des fins alimentaires est interdite depuis le 07/11/14 (Arrêté préfectoral 2014-1068).**

Edité le 14/04/2020

L'eau destinée à la consommation humaine doit répondre à des critères de qualité définis par le Code de la Santé Publique, articles R.1321-1 et suivants. Une campagne annuelle de prélèvements est effectuée sur les captages, les stations de désinfection et traitement et sur les unités de distribution. Retrouvez les résultats d'analyses du contrôle sanitaire sur le site : [www.eaupotable.sante.gouv.fr](http://www.eaupotable.sante.gouv.fr)

	Après quelques jours d'absence, laisser couler l'eau avant de la boire.	
	Consommer uniquement l'eau du robinet d'eau froide.	

Dans les habitats équipées de tuyauteries en plomb, laisser couler l'eau quelques minutes avant de la boire lorsqu'elle a séjourné plusieurs heures dans les canalisations.

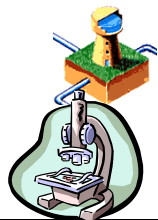
## CONTROLE SANITAIRE DES EAUX DESTINEES A LA CONSOMMATION HUMAINE

Nom du réseau de distribution : **GUILLAUMES MENUYERS-JUSBERTS-ANSEINGUES**  
 Gestionnaire du réseau : REAAM  
 Exploitation du réseau : REAAM



Le réseau de distribution est alimenté par les installations suivantes :

Captage : SOURCE LES COULIERES Procédure de protection terminée  
 Station de production : STATION CHLORATION MENUYERS



### Qualité de l'eau distribuée en 2019

BACTERIOLOGIE (n/100 ml)	NITRATES (mg/l)	DURETE (°F)
La qualité bactériologique est évaluée par la recherche de microorganismes indicateurs d'une éventuelle contamination par des bactéries pathogènes. L'eau ne doit contenir aucun germe indicateur.	Eléments provenant principalement de l'agriculture, des rejets domestiques et industriels. La teneur ne doit pas excéder 50 milligrammes par litre (50 mg/l)	Teneur en calcium et en magnésium dans l'eau, exprimée en degré français (°F). Il n'y a pas de valeur limite réglementaire de dureté.  Eau peu calcaire.
Nombre de prélèvements : 5 Nombre de non conformité : 0 Pourcentage de conformité : 100 %	Nombre de prélèvements : 5 Nombre de non conformité : 0 Pourcentage de conformité : 100 % Valeur maximale atteinte : 0,8 mg/L Valeur moyenne : 0,7 mg/L	Nombre de prélèvements : 1 Valeur moyenne : 12,9 °F Valeur minimale atteinte : 12,9 °F Valeur maximale atteinte : 12,9 °F

PESTICIDES (µg/l)
Substances chimiques utilisées pour protéger les cultures ou pour désherber. Les teneurs ne doivent pas excéder 0,1 microgrammes par litre (0,1 µg/l).
N.M.

FLUOR (mg/l)
Oligo-élément présent naturellement dans l'eau. La teneur ne doit pas excéder 1,5 milligramme par litre (1,5 mg/l).
N.M.

### Conclusion sanitaire :

**100 % des analyses sont conformes d'un point de vue bactériologique.**

**L'utilisation de l'eau du réseau Menuyers Jusbert-Anseingues à des fins alimentaires est interdite depuis le 11/12/14 (Arrêté préfectoral 2014-1173).**

Edité le 14/04/2020

L'eau destinée à la consommation humaine doit répondre à des critères de qualité définis par le Code de la Santé Publique, articles R.1321-1 et suivants. Une campagne annuelle de prélèvements est effectuée sur les captages, les stations de désinfection et traitement et sur les unités de distribution. Retrouvez les résultats d'analyses du contrôle sanitaire sur le site : [www.eaupotable.sante.gouv.fr](http://www.eaupotable.sante.gouv.fr)

	Après quelques jours d'absence, laisser couler l'eau avant de la boire.	
	Consommer uniquement l'eau du robinet d'eau froide.	

Dans les habitats équipées de tuyauteries en plomb, laisser couler l'eau quelques minutes avant de la boire lorsqu'elle a séjourné plusieurs heures dans les canalisations.